

# INSTRUKCJA

## Modułowe Urządzenie Wylotowe Veles-9N

Modułowe Urządzenie Wylotowe Veles-9N przeznaczone jest wyłącznie do użytku cywilnego w zgodzie z obowiązującym prawem i regulacjami. Model Veles-9N w konfiguracji fabrycznej przeznaczony jest do użytku z bronią krótką z ruchomą lufą zakończoną gwintem 1/2x28UNEF oraz M13,5x1LH

Po zamianie modułu zawierającego urządzenie Nielsena na moduł PCC, możliwe jest także użytkowanie urządzenia na dowolnej broni kalibru 9x19 z nieruchomą lufą zakończoną gwintem 1/2x28UNEF, M18x1

Veles-9N jest urządzeniem modułowym. Umożliwia to dostosowanie urządzenia do potrzeb użytkownika poprzez zmianę ilości zamontowanych przegród (między 1 a 8). W montażu i demontażu modułów pomocne mogą być dołączone do zestawu klucze

### Montaż urządzenia na broni

Aby bezpiecznie zamontować urządzenie na broni, należy najpierw upewnić się, że broń jest rozładowana, a także, że gwinty na lufie oraz urządzeniu nie są uszkodzone. Następnie należy nakręcić urządzenie na lufę tak, aby opierało się ono na czole lufy, nie należy do tego używać dodatkowych narzędzi ani zbyt dużej siły ze względu na możliwość zbyt mocnego dokręcenia i uszkodzenia urządzenia lub lufy. Po dokręceniu urządzenia należy upewnić się, że jest ono przykręcone w osi lufy.

### Demontaż urządzenia z broni

Aby bezpiecznie zdemontować urządzenie z broni, należy najpierw upewnić się, że broń jest rozładowana i urządzenie nie jest gorące. Następnie należy urządzenie odkręcić - powinno to być możliwe bez użycia dodatkowych narzędzi.

### Dostosowanie średniego punktu trafienia

Zamontowane na broni Modułowe Urządzenie Wylotowe Veles-9N może zmieniać średni punkt trafienia. Do dostosowania średniego punktu trafienia służy zastosowany w urządzeniu 12 pozycyjny mechanizm ustalający. W przypadku chęci zmiany średniego punktu trafienia, należy urządzenie zamontowane na rozładowanej broni pociągnąć do przodu równocześnie trzymając broń nieruchomo, następnie obrócić urządzenie wokół osi o 30 stopni i puścić, pozwalając na powrót pod wpływem działania sprężyny. Po upewnieniu się, że zmiana ustalenia nastąpiła poprawnie, można przystąpić do normalnego użytkowania urządzenia. W przypadku chęci dalszej zmiany średniego punktu trafienia, powyższe czynności należy powtórzyć.

### Czyszczenie i konserwacja

W czasie użytkowania urządzenia, w jego wnętrzu gromadzą się osady z prochu - jest to zjawisko normalne. Po strzelaniu należy zdemontować urządzenie z broni i pozostawić je w pozycji pionowej w temperaturze pokojowej aby woda wewnątrz urządzenia mogła swobodnie odparować. Zalecane jest regularne i dokładne czyszczenie urządzenia maksymalnie co 300 strzałów, w tym celu Modułowe Urządzenie Wylotowe należy zdemontować z broni po upewnieniu się, że broń jest rozładowana i urządzenie wystygło. Po rozkręceniu zgodnie ze schematem pokazanym na rysunku, elementy można wyczyścić za pomocą dostępnych na rynku preparatów do mycia tłumików. Przed docelowym zastosowaniem preparatu należy wykonać próbę w mało widocznym miejscu aby sprawdzić czy nie uszkodzi powłoki. Nie zaleca się stosowania preparatów kwasowych lub zasadowych o dużym stężeniu. Przed złożeniem urządzenia, należy nasmarować gwinty łączące poszczególne moduły oraz elementy składowe modułu Nielsena za pomocą smaru molibdenowego, a także upewnić się, że gumowe uszczelki nie są uszkodzone. **Zaniedbanie odpowiedniego czyszczenia i konserwacji urządzenia może prowadzić do jego szybszego zużycia oraz uszkodzenia.**

## WAŻNE!

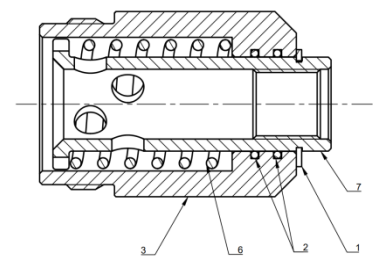
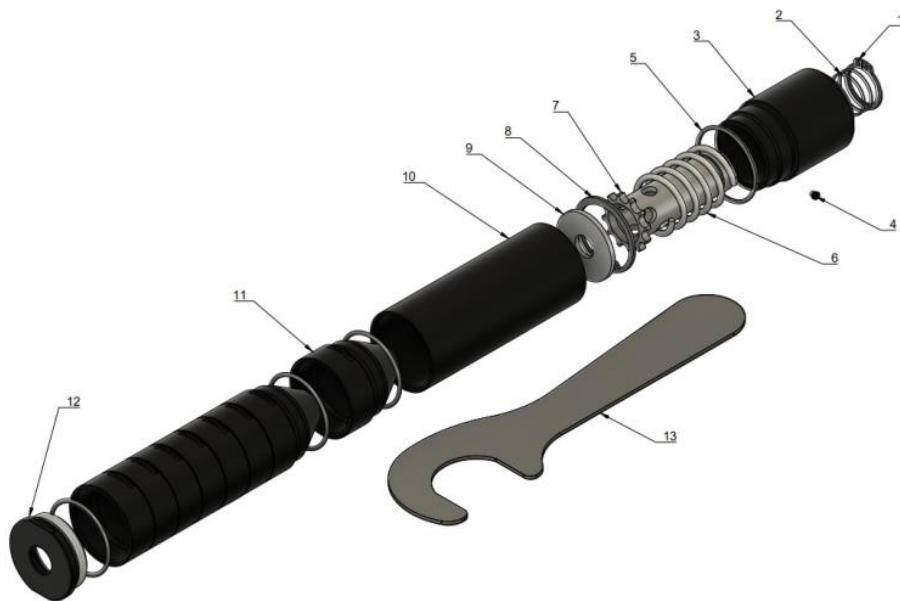
Gdy Modułowe Urządzenie Wylotowe Veles-9 jest zamontowane na broni, **ABSOLUTNIE ZABRONIONE** jest korzystanie z amunicji innej niż pełnopłaszczowa, zgodna z kalibrem broni, przeznaczeniem danego modelu Modułowego Urządzenia Wylotowego i odpowiadająca standardom CIP i SAAMI. Zabronione jest także korzystanie z amunicji ze zwiększonym ciśnieniem (+P i +P+).

Po użyciu lub czyszczeniu urządzenia należy dokładnie umyć ręce.

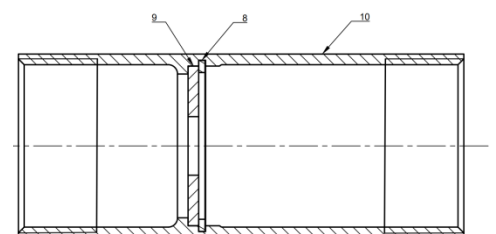
W czasie użytkowania urządzenie nagrzewa się do wysokich temperatur. Grozi to poparzeniem lub zniszczeniem przedmiotów wykonanych z materiałów podatnych na działanie wysokiej temperatury w szczególności z tworzyw.

W celu szybszego chłodzenia urządzenia zalecamy podczas przerw w strzelaniu pozostawienie zamka broni otwartego.

Konstrukcja urządzenia umożliwia oddawanie wielu strzałów pod rząd ogniem pojedynczym, jednak zbyt intensywne użytkowanie i przegrzewanie urządzenia może skrócić jego żywotność. Dla utrzymania jak najdłuższej żywotności urządzenia zalecamy, aby serie nie były dłuższe niż 30 strzałów. W czasie użytkowania urządzenia, należy regularnie kontrolować, czy urządzenie jest poprawnie dokręcone do broni, oraz czy nie poluzowały się połączenia gwintowe pomiędzy poszczególnymi modułami.



Przekrój urządzenia Nielsena



Przekrój komory wstępnego rozprężania

Nr. części	Nazwa	Ilość w zestawie	7	Tłok	1
1	Pierścień osadczy Z17	1	8	Pierścień osadczy W30	1
2	Uszczelka 17x1,5	2	9	Przegroda wstępna	1
3	Komora modułu Nielsena	1	10	Komora wstępnego rozprężania	1
4	Śruba ustalająca	3	11	Przegroda modułowa	8
5	Uszczelka 27x1	10	12	Nakrętka	1
6	Sprężyna	1	13	Klucz do rozkładania	2